

Livre
BLANC
PRÉVENTION

Le guide pratique
pour une adoption
réussie et sereine



Accueillir un chien à la maison



L'expertise de la MAE au service de la prévention

Accueillir

un chien à la maison

Accueillir un chien à la maison est un acte profondément engageant. Au-delà de l'émotion et du coup de cœur que suscite un regard ou une truffe humide, il s'agit d'une décision qui impacte durablement le quotidien d'un foyer.

Un chien n'est pas un simple compagnon : c'est un être vivant sensible, doté d'émotions, de besoins physiques, sociaux et affectifs.

Chaque année, de nombreux foyers font le choix d'adopter un chien, dans la perspective d'enrichir leur quotidien par une présence affectueuse, offrir un compagnon à leurs enfants ou vivre une expérience enrichissante. Mais cette démarche exige réflexion, préparation et engagement. Un chien ne se résume pas à des moments de joie : il demande du temps, de l'attention, une éducation cohérente et un suivi de santé régulier.

Accueillir un chien, c'est aussi anticiper les aspects pratiques et financiers. Nourriture, matériel, soins vétérinaires, santé animale et imprévus font partie du quotidien du maître responsable. La prévention, la planification et l'accompagnement professionnel constituent les clés d'une cohabitation réussie.

Une préparation rigoureuse permet d'éviter bien des difficultés : comportement inadapté, stress, dépenses imprévues ou erreurs éducatives.

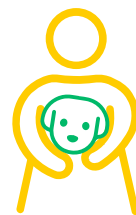
Ce livre blanc a pour objectif d'accompagner les futurs propriétaires à chaque étape - du choix de la race jusqu'à la santé quotidienne - en leur apportant des repères fiables, concrets et bienveillants.

En tant qu'acteur attentif à la protection des familles, la MAE souhaite, à travers ce guide, encourager une démarche responsable dans l'adoption d'un chien.

Prendre soin de son chien, c'est aussi protéger sa santé, notamment grâce à une assurance santé canine adaptée, qui permet de couvrir les frais vétérinaires et de garantir à son compagnon les meilleurs soins, sans compromis.

LES 3 PILIERS DE L'ADOPTION

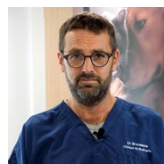
**DISPONIBILITÉ, STABILITÉ
RESPONSABILITÉ.**



À savoir !



Selon la Fédération des Fabricants d'Aliments pour Chiens, Chats, Oiseaux et autres animaux familiers (FACCO), plus de **7,6 millions de chiens** vivent actuellement dans les foyers français. Chaque année, plus de 250 000 d'entre eux sont adoptés, mais environ **100 000 sont abandonnés** - souvent à cause d'un manque de préparation.



Notre expert : Dr Matthieu Broussois

<https://www.cliniqueduboulingrin.fr/>



Sommaire

1. Bien choisir son chien

- Origine et adoption responsable
- Race, taille et tempérament
- Évaluer les coûts et les engagements à long terme
- À retenir !

2. Préparer son foyer

- Sécuriser l'environnement
- Anticiper les déplacements
- Créer un climat de confiance
- Le matériel indispensable
- Définir les espaces de vie
- À retenir !

3. Les premiers jours à la maison

- Faire de son arrivée un moment rassurant
- Les sorties et la propreté
- Poser les premiers repères
- Les premières nuits
- À retenir !

4. Alimentation et soins de base

- Une alimentation adaptée pour chaque étape de la vie
- Croquettes, pâtée ou ration ménagère ?
- L'eau, un élément vital
- Hygiène et entretien
- La prévention antiparasitaire
- À retenir !

5. Santé et suivi vétérinaire

- Les vaccinations essentielles
- Comprendre ce que le chien ne peut pas dire
- La stérilisation : un acte de prévention
- À retenir !

6. Éducation et socialisation

- La socialisation : une étape essentielle
- Comprendre son langage
- Les bases de l'éducation
- Gérer les comportements indésirables
- À retenir !

7. Vie quotidienne et bien-être

- Le repos et la gestion du stress
- L'importance de l'activité physique
- Gérer la solitude et favoriser la socialisation
- Les jeux et la stimulation mentale
- L'adaptation aux changements
- À retenir !

8. Les erreurs fréquentes à éviter

- Infographie
- Les points clés à retenir

9. Avis de notre expert vétérinaire

- Le bien-être émotionnel, pilier de la santé globale
- Prévenir plutôt que guérir
- L'importance d'une relation équilibrée
- Les conseils pour une adoption réussie
- À retenir !

10. Ressources utiles

- Les professionnels à connaître
- Quelques lectures et formations recommandées
- Les structures de référence
- Les ressources en ligne et applications utiles



Retrouvez l'ensemble de nos
conseils prévention sur notre site
mae.fr



En savoir plus sur notre
assurance chien - chat



1. Bien choisir son chien

L'adoption d'un chien ne doit jamais être dictée par un simple élan d'affection. Si l'attachement émotionnel joue un rôle essentiel, le choix du compagnon idéal repose avant tout sur une réflexion structurée autour de son mode de vie, de son environnement et de ses capacités à répondre à ses besoins.

Origine et adoption responsable

Deux principales options s'offrent aux futurs propriétaires : adopter dans un refuge ou acheter chez un éleveur.

L'adoption en REFUGE ou via une association permet de sauver un animal tout en bénéficiant d'un accompagnement pour choisir le bon profil.

Si l'achat en ÉLEVAGE est préféré, il est impératif de vérifier les conditions d'élevage, la socialisation des chiots et la santé des reproducteurs.

Un chiot issu d'un élevage sérieux doit être :

- identifié (puce ou tatouage)
- vacciné
- vermifugé
- et accompagné d'un certificat de bonne santé délivré par un vétérinaire.

Race, taille et tempérament

Le choix de la race influence directement les besoins du chien et la relation à venir. Les chiens de travail, comme le Malinois, le Labrador ou le Golden Retriever, demandent beaucoup d'acti-

tivité et de stimulation. À l'inverse, les chiens de compagnie, tels que le Bichon, le Cavalier King Charles ou le Shih Tzu, sont généralement plus calmes. La taille compte également : un grand chien nécessite un budget alimentaire et un budget vétérinaire supérieurs.



Les chiens sont classés en 10 groupes selon leurs origines, leurs fonctions et leurs caractéristiques : chiens de berger et de bouvier, pinscher-schnauzer et molossoïdes, terriers, teckels, spitz et chiens primitifs, chiens courants, chiens d'arrêt, chiens rapporteurs et chiens d'eau, chiens de compagnie et levriers. Un chien s'adapte mieux à son maître qu'à son environnement. Ce n'est pas la taille du logement qui compte, mais la qualité de la présence et de la disponibilité.

Évaluer les coûts et les engagements à long terme

L'adoption d'un chien implique des dépenses régulières (nourriture, accessoires, soins, garde), auxquelles s'ajoutent parfois des frais imprévus en cas d'accident ou de maladie. Pour anticiper ces situations, il est recommandé de souscrire une assurance santé canine. Celle proposée par la MAE permet de couvrir une grande partie des frais vétérinaires et d'accéder à des services d'assistance et de prévention. Par exemple, dès 6,16 € par mois pour un Shiba Inu de 1 an en formule "accident", la prise en charge inclut un remboursement à 60 % avec un plafond annuel de 1 000 €, ainsi que la prise d'appel incluse.



En moyenne, un chien coûte entre 800 et 1 200 € par an, sans compter les frais vétérinaires imprévus. L'assurance santé

canine permet d'assurer sa sérénité et celle de son compagnon.



À savoir !

Depuis 2022, tout adoptant doit signer un certificat d'engagement et de connaissance avant l'acquisition d'un chien. Ce document officiel rappelle les besoins et les obligations liés à la détention d'un animal.

L'identification par puce électronique est obligatoire pour tous les chiens de plus de 4 mois en France. Elle constitue le meilleur moyen de les retrouver en cas de perte ou de vol.

À RETENIR !

Budget

Prévoir les frais essentiels et les imprévus.

Profil

Choisir une race et un tempérament adaptés.

Mode de vie

Avoir du temps et un environnement adéquat.

Adoption responsable

Refuge ou éleveur vérifié.



« La plupart des abandons des chiens jeunes sont liés à une mauvaise adéquation entre le mode de vie du maître et le tempérament du chien. Avant de craquer pour une race à la mode, il faut se demander : ai-je le temps, l'énergie et l'espace nécessaires pour ce type de compagnon ? »

2. Préparer son foyer

Accueillir un chien ne se limite pas à ouvrir la porte de son domicile : c'est lui offrir un environnement sûr, adapté à ses besoins et propice à son équilibre. La préparation du foyer avant son arrivée permet d'éviter le stress, les incidents et les erreurs fréquentes des premiers jours. Un chien, qu'il soit chiot ou adulte, a besoin de repères clairs et d'un espace pensé pour lui.

Sécuriser l'environnement

Avant l'arrivée du chien, il faut sécuriser chaque pièce en retirant ce qui pourrait être dangereux : produits ménagers, plantes toxiques, fils électriques ou objets fragiles. Dans le jardin, contrôler les clôtures et supprimer tout accès risqué comme une piscine ou des outils. L'objectif est de permettre au chien de circuler librement sans se blesser.



« **Le chien a besoin de repères stables** : déplacer fréquemment ses gamelles ou son panier peut le perturber. Il faut également respecter son rythme, éviter la sursollicitation et lui laisser le temps de découvrir tranquillement son nouvel environnement. »

Anticiper les déplacements

L'arrivée d'un chien nécessite de prévoir des déplacements : voiture, visites chez le vétérinaire, vacances ou garde. Pour éviter le stress, il faut l'habituer progressivement aux transports dès les premières semaines.

Le transport d'un chien en voiture est encadré par le Code de la route. Le conducteur doit veiller à ce que l'animal ne gêne pas sa conduite. Il ne doit pas se déplacer librement et doit être attaché ou contenu (harnais, ceinture spéciale, caisse de transport, grille de séparation).

Créer un climat de confiance

Lorsqu'un chien arrive dans un nouveau foyer, il doit comprendre qu'il y est en sécurité et respecté.

Une atmosphère calme, des voix douces et des gestes mesurés l'aideront à s'adapter.

Il est recommandé de limiter les visites et les stimulations extérieures durant les premiers jours.

Si le foyer compte des enfants, il faut les sensibiliser à la manière d'interagir : ne pas tirer les oreilles, ne pas déranger le chien quand il dort, et **toujours le respecter comme un membre de la famille à part entière.**

Le matériel indispensable

Avant même son arrivée, il convient de préparer un équipement de base :

- un collier ou harnais adapté à sa taille,
- des gamelles stables,
- un couchage confortable,
- quelques jouets de mastication ou d'éveil,
- une brosse et un shampooing adaptés à son poil,
- une trousse de premiers secours (thermomètre, pince à tiques, antiseptique),
- une laisse solide.

À savoir !

Parmi les plantes courantes, plusieurs sont toxiques pour les chiens : le laurier-rose, le muguet, le dieffenbachia, le ficus, ou encore le lys. **En cas d'ingestion, consultez immédiatement un vétérinaire.**

À RETENIR !

Sécuriser l'environnement

Retirer les produits dangereux, objets fragiles et limiter les accès à risques.

Créer des repères stables

Installer le panier et les gamelles à un endroit fixe pour rassurer le chien.

Respecter son rythme

Laisser l'animal découvrir calmement son nouvel espace.

Anticiper les déplacements

L'habituer tôt à la voiture et au matériel de transport.

Organiser les soins

Repérer une clinique vétérinaire et prévoir une solution de garde.

3. Le principe des 3 chez le chien

L'arrivée d'un chien dans un nouveau foyer est un moment déterminant. Le principe des 3 chez le chien explique les étapes d'adaptation après une adoption : 3 jours pour s'acclimater à un nouvel environnement, 3 semaines pour prendre ses repères et comprendre les règles, et 3 mois pour être pleinement à l'aise et révéler sa personnalité.

Faire de son arrivée un moment rassurant

Pour le jour de l'arrivée, il est essentiel de rester calme et de laisser le chien explorer son nouvel environnement à son rythme, en lui montrant progressivement ses espaces (couchage, repas, extérieur). La patience et la douceur sont particulièrement importantes pour lui, d'où qu'il vienne.

Toute la famille doit adopter des règles cohérentes : apprendre aux enfants à éviter les cris,

les gestes brusques et à laisser le chien venir spontanément permet de créer une relation saine, sécurisée et rassurante pour tous.

Les sorties et la propreté

Pour un chiot, l'apprentissage de la propreté débute dès son arrivée.

- Il doit être sorti très régulièrement : après le repas, le jeu et le sommeil.
- Pour un chien adulte adopté, la propreté peut nécessiter quelques jours d'ajustement.
- Chaque besoin effectué dehors doit être

récompensé immédiatement au moins verbalement mais idéalement par une caresse ou une friandise.

- Il est contre-productif de le punir en cas d'accident : cela créerait de la peur sans accélérer l'apprentissage.
- Une routine stricte et bienveillante suffit généralement à rétablir les bons comportements.

Poser les premiers repères

Les chiens sont des animaux d'habitude, dès les premières 48 heures, il est important de fixer une routine simple :

- des sorties à heures fixes,
- un rythme stable de présence et d'absence,

Les premières nuits

Les premières nuits sont souvent délicates, surtout pour un chiot séparé de sa fratrie.

Il peut pleurer, chercher de la compagnie ou refuser de dormir seul.

Dans ce cas, il est préférable de placer son panier dans un lieu calme mais pas isolé. Parfois à proximité, voire même dans la chambre les premiers jours, puis progressivement plus loin.

Il ne faut pas le laisser crier toute la nuit : cela peut renforcer son anxiété.

Rassurez-le sans excès : un mot doux, une présence discrète, puis laissez-le s'endormir.



À savoir !

Un objet imprégné de l'odeur du lieu d'origine (couverture, jouet, tissu) peut **grandement apaiser un chiot** durant les premières nuits.

À RETENIR !

Préparer un espace fixe

Panier, gamelles, jouets.

Accueillir dans le calme

et laisser explorer à son rythme.

Fixer des règles communes

pour toute la famille.

Sortir régulièrement

pour la propreté et féliciter dehors.

Instaurer une routine

Repas, promenades, repos.

Prévoir un couchage tranquille

pour les premières nuits.

Programmer une première visite

chez le vétérinaire.



« ● **Les premiers contacts déterminent la relation future.** Un accueil trop insistant ou bruyant peut créer de la méfiance. Le chien a besoin d'un cadre apaisé pour comprendre qu'il est en sécurité.

● **La patience est la clé.** Un apprentissage de la propreté réussi repose sur la cohérence, pas sur la punition. Le chien apprend par association positive, jamais par crainte. »



4. Alimentation et soins de base

Une alimentation équilibrée et des soins réguliers constituent les fondements de la santé et du bien-être du chien. Bien nourrir son compagnon, c'est non seulement préserver sa vitalité, mais aussi prévenir de nombreuses pathologies. Les soins de base, quant à eux, assurent confort, hygiène et longévité.

Une alimentation adaptée pour chaque étape de la vie

Adapter l'alimentation du chien à son âge, sa taille et son activité est essentiel pour éviter le surpoids et les maladies associées. Les chiots ont besoin d'énergie, les adultes d'un apport équilibré et les chiens âgés d'une nourriture plus digeste. Activité régulière, bonne hygiène et prévention — notamment via une assurance santé canine comme celle de la MAE contribuent à préserver sa santé tout au long de sa vie.

Croquettes, pâtée ou ration ménagère ?

Trois types d'alimentation existent : les croquettes (pratiques et complètes), la pâtée (plus appétente mais souvent plus grasse) et la ration ménagère (à préparer avec un suivi vétérinaire). Le choix dépend du chien et du mode de vie du propriétaire. L'essentiel est de garder une alimentation stable et d'éviter les changements fréquents, qui peuvent provoquer des troubles digestifs.

L'eau, un élément vital

- ✓ Un chien doit toujours avoir accès à une eau propre et fraîche.
- ✓ Un manque d'hydratation, même léger, peut entraîner fatigue, troubles urinaires ou digestifs.
- ✓ En été ou après un effort, la surveillance de l'hydratation est primordiale.
- ✓ La gamelle doit être nettoyée quotidiennement.

À savoir !

Un chien adulte consomme en moyenne 40 à 70 ml d'eau par kilo et par jour, soit environ 1 litre pour un chien de 20 à 25 kg.

Hygiène et entretien

Les soins d'hygiène sont indispensables au confort du chien et à la prévention des maladies :

- **Brossage** régulier pour éliminer les poils morts et prévenir les nœuds,
- **Nettoyage des oreilles** pour éviter les otites,
- **Coupe des griffes** si nécessaire,
- **Bains** occasionnels avec un shampoing adapté,
- **Entretien dentaire**, souvent négligé, pour prévenir tartre et mauvaise haleine. L'idéal est un brossage quotidien.



Un chien propre et bien entretenu est plus à l'aise et moins sujet aux affections dermatologiques.

La prévention antiparasitaire

Les parasites internes et externes peuvent transmettre des maladies, d'où l'importance d'un traitement régulier, même en appartement. Le vétérinaire détermine la fréquence des vermifuges et le type d'antiparasitaire à utiliser.



« L'essentiel n'est pas la nature de la ration, mais sa qualité nutritionnelle et sa constance. Un chien nourri régulièrement avec une alimentation équilibrée aura un système immunitaire plus fort. »
● La prévention parasitaire doit être considérée comme un acte de santé publique : elle protège non seulement l'animal, mais aussi son entourage humain. »

À RETENIR !

Vermifuger

De façon adaptée à l'âge de l'animal. Il est possible de faire des analyses régulières (coprologie) pour s'assurer de l'absence de parasites et ne pas « sur-vermifuger ».

Brosser

Entretenir le pelage selon le type de poil et vérifier fréquemment oreilles, yeux, dents et griffes. Un bain ponctuel avec un shampoing adapté peut être nécessaire.

Choisir l'alimentation adaptée

Utiliser une alimentation spécifique chiot, adulte ou senior, en ajustant les portions selon le poids et l'activité. Surveiller l'embonpoint et la valeur nutritionnelle des aliments.

Laisser de l'eau disponible

Mettre à disposition de l'eau fraîche en continu et nettoyer la gamelle chaque jour. Augmenter l'hydratation lors de fortes chaleurs ou après activité.



5. Santé et suivi vétérinaire

Assurer la santé de son chien repose sur une prévention rigoureuse et un suivi vétérinaire régulier. Comme pour les humains, un dépistage précoce, des bilans réguliers et une attention constante permettent de prolonger la vie et d'améliorer le confort de l'animal. Le maître joue ici un rôle essentiel : il est le premier observateur du comportement, de l'appétit et de l'état général de son compagnon.

Comprendre ce que le chien ne peut pas dire

Un chien exprime son malaise par des signes discrets comme une perte d'appétit, de l'abattement, des démangeaisons, des troubles digestifs ou un changement de comportement. Consulter rapidement un vétérinaire permet de traiter efficacement de nombreuses maladies. Les urgences (accidents, intoxications, blessures, convulsions) nécessitent une intervention immédiate. Il est donc essentiel de

connaître la clinique de garde et d'avoir ses coordonnées. Une assurance santé canine peut aussi faciliter l'accès aux soins. Un suivi vétérinaire régulier augmente l'espérance de vie du chien de 2 à 3 ans selon les données de l'Ordre national des vétérinaires*.

Les vaccinations essentielles

Les vaccins protègent contre des maladies graves, parfois mortelles :

- La maladie de Carré,

- L'hépatite de Rubarth,
- La parvovirose,
- La leptospirose,
- Selon les régions et le mode de vie du chien, d'autres vaccins peuvent être recommandés (pour info leishmaniose dans le sud, toux du chenil si l'animal va en pension, piroplasmose dans certaines régions et si le chien va dans des coins où il y a des tiques, maladie de Lyme...)

Les rappels sont indispensables pour maintenir la protection immunitaire.

Le vétérinaire établit un carnet de santé ou un passeport européen à **conserver soigneusement**.

La stérilisation systématique n'est absolument plus recommandée.

Les bénéfices et les inconvénients sont tellement divers **en fonction des cas** qu'il est important, selon la race, le sexe et le mode de vie, de demander à son vétérinaire quelle est la meilleure attitude à avoir.



À savoir !

La stérilisation est remboursée partiellement ou totalement selon les formules d'assurance santé canine proposées par la MAE, qui incluent des forfaits de prévention.



« ● Un chien qui vieillit lentement est souvent un chien bien suivi. Le dépistage précoce d'un problème de santé permet d'éviter des traitements lourds ou des hospitalisations.

- Les maîtres attentifs font la différence.

À RETENIR !

PRÉVENTION ET SOINS COURANTS !

Prévention essentielle

Une visite vétérinaire annuelle, des vaccins à jour et un traitement régulier contre les parasites permettent de protéger efficacement le chien.

Surveillance quotidienne

Observer son appétit, son niveau d'énergie et son comportement, vérifier son poids et inspecter régulièrement yeux, oreilles, dents et peau.

Hygiène et confort

Entretenir le pelage, laver le chien avec un shampoing adapté si besoin et couper les griffes trop longues.

Signaux d'alerte

Consulter rapidement en cas de vomissements, diarrhée, toux persistante ou changement de comportement. Agir immédiatement en cas d'accident, blessure, ingestion toxique ou convulsions.

Organisation pratique

Avoir un vétérinaire référent, tenir le carnet de santé à jour et prévoir un budget ou une assurance canine pour les imprévus.

* https://www.veterinaire.fr/system/files/files/import/livre_bleu_VF_versionBDef_04072018.pdf



6. Éducation et socialisation

L'éducation d'un chien ne vise pas à le contraindre, mais à lui apprendre à vivre harmonieusement au sein du foyer et de la société humaine. Un chien bien éduqué est un chien apaisé, compris et capable de s'adapter à différentes situations. L'éducation repose sur la patience, la cohérence et la bienveillance - trois valeurs essentielles pour instaurer une relation durable de confiance.

La socialisation : une étape essentielle

La socialisation est une étape clé du développement du jeune chien. L'habituer à différents environnements, bruits, personnes, animaux et situations l'aide à devenir un adulte équilibré et confiant. Les balades variées, les rencontres positives et l'éducation en groupe y contribuent. Pour éviter l'anxiété, tous les membres du foyer doivent appliquer les mêmes règles et donner des repères cohérents.

Comprendre son langage

Le chien communique avant tout par le corps : posture, regard, oreilles, queue, rythme de déplacement.

Savoir décoder ces signaux permet d'éviter les malentendus et de renforcer la complicité. Un chien qui détourne la tête, baille ou s'éloigne exprime souvent un **inconfort**. À l'inverse, un chien détendu, au regard doux et à la queue souple, manifeste sa **sérénité**.

Les bases de l'éducation

Les apprentissages fondamentaux doivent être posés dès les premières semaines :

- le rappel
- le "assis" et le "couché"
- la marche en laisse
- la propreté
- le calme à la maison.

Chaque ordre doit être formulé avec un mot simple, une voix gentille, avec des modulations de tonalités (les chiens sont sensibles au « baby-talk » ou « Child Directed Speech » et une récompense immédiate en cas de réussite.



L'Ordre national des vétérinaires recommande l'usage exclusif de méthodes d'éducation basées sur le renforcement positif et la bienveillance.

Gérer les comportements indésirables

Les comportements indésirables (aboielements, destructions, anxiété, fugues...) sont souvent le signe d'un mal-être ou d'un manque de stimulation. Au lieu de punir, il faut en rechercher la cause : stress, ennui, manque d'exercice ou de contacts. Une éducation positive, associée à des activités physiques et mentales adaptées, résout généralement ces problèmes. En cas de difficulté persistante, un éducateur canin ou un vétérinaire comportementaliste peut aider.



À savoir !

Le chien ne cherche pas à "dominer" son maître, contrairement aux idées reçues. Il a besoin avant tout des repères stables.

À RETENIR !

LES BASES DU QUOTIDIEN

Un chien doit apprendre son nom, quelques ordres simples ("assis", "viens", "stop") et être systématiquement encouragé par des récompenses pour renforcer les bons comportements.

Socialisation

Il est essentiel d'exposer progressivement le chien à d'autres animaux, environnements, bruits, personnes et situations variées afin de développer confiance et équilibre. Les rencontres doivent être positives et contrôlées.

Routine et règles de maison

Des repères clairs (zones autorisées/interdites, promenades et jeux) aident le chien à comprendre ce qu'on attend de lui. Les comportements indésirables se gèrent plutôt par l'ignorance que par la punition.

Promenades et interactions extérieures

Apprendre la marche en laisse, renforcer le rappel de manière positive et surveiller les interactions avec d'autres chiens permettent d'assurer sécurité, calme et apprentissages en extérieur.

Cohérence et patience

Pour progresser, le chien a besoin de règles stables : mêmes mots, mêmes gestes, mêmes limites pour toute la famille. Patience, constance et douceur sont indispensables à un apprentissage efficace.



7. Vie quotidienne et bien-être

Le bien-être du chien repose sur un équilibre entre activité physique, stimulation mentale, interactions sociales et repos. Offrir à son compagnon une vie riche et stable, c'est lui permettre d'exprimer pleinement sa nature tout en renforçant la complicité avec son maître.

« Un chien épanoui est un chien calme, attentif et confiant ».

Le repos et la gestion du stress

Le chien a besoin de beaucoup de repos, idéalement 12 à 14 heures par jour, dans un endroit calme et sécurisé. Le stress peut venir du bruit, de changements, d'ennui ou de solitude et se repère par des signes comme l'agitation, les halètements ou les léchages. Alternier temps de repos, activités et interactions positives permet de maintenir un chien détendu et en bonne santé.

L'importance de l'activité physique

Le chien a besoin d'activité quotidienne, qu'il vive en appartement ou en maison. Les promenades sont indispensables pour sa santé physique, son équilibre mental et sa socialisation. Leur durée varie selon l'âge, la race et la condition de l'animal : les chiots sortent souvent mais se fatiguent vite, tandis que les chiens adultes apprécient de plus longues balades.

Gérer la solitude et favoriser la socialisation

Un chien doit être habitué progressivement à rester seul. Parfois un petit rituel de séparation si besoin puis des jouets et un environnement rassurant et l'aident à s'occuper. Il a également besoin d'interactions sociales régulières : rencontres positives avec d'autres chiens, promenades en groupe ou cours d'éducation. Une bonne gestion de la solitude et une socialisation progressive contribuent à son bien-être.

Les jeux et la stimulation mentale

Les promenades quotidiennes, variées et stimulantes, sont essentielles pour l'activité physique et mentale du chien. Elles permettent également identifier le cas échéant les signes de stress. L'éducation de base, la socialisation positive et l'apprentissage progressif de la solitude contribuent à son équilibre et à son bien-être global.

L'adaptation aux changements

Les changements comme un déménagement, l'arrivée d'un bébé ou des vacances peuvent perturber un chien. Pour l'aider à traverser ces transitions, il est essentiel de conserver des repères stables (objets, routines, ton de voix) et de le préparer progressivement. Cela limite le stress et les comportements de repli.



Le bien-être du chien repose sur un équilibre : mouvement, repos, attention et stabilité. Une vie structurée et riche en interactions est la meilleure garantie d'une cohabitation harmonieuse et d'une santé durable.

À savoir !

Remuer la queue ne signifie pas toujours la joie chez le chien : si une queue basse ou entre les pattes peut indiquer de la peur, un mouvement rapide et horizontal exprime parfois de l'excitation ou de l'agressivité.



- Un chien qui sort régulièrement est plus équilibré, plus réceptif à l'éducation et moins enclin aux comportements destructeurs. L'activité physique est la première forme de bien-être.
- Un chien peut apprendre avec d'autres chiens. Les interactions sociales bien encadrées développent sa confiance et sa capacité d'adaptation.
- Pour un chien, anticiper et expliquer les changements avec cohérence le rassure et renforce son bien-être au sein du foyer.

À RETENIR !

Activité & promenades

Sortir le chien chaque jour, varier les parcours et proposer des jeux ou activités qui stimulent son corps et son esprit.

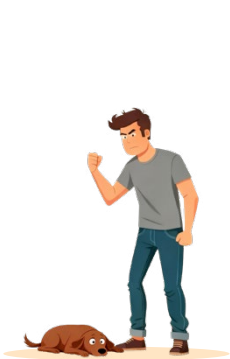
Repos & sécurité

Mettre à disposition un couchage confortable, respecter ses 12-14 h de sommeil et savoir repérer les signes de stress.

Éducation & socialisation

Enseigner les ordres de base, favoriser des rencontres positives et habituer progressivement le chien à rester seul.

8. Les erreurs fréquentes à éviter



Réagir à la peur ou à l'agressivité par la punition



Choisir son chien sur un coup de coeur



Négliger la socialisation



Oublier la prévention santé



Anthropomorphisme excessif



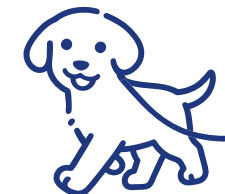
Manque de dépense physique ou mentale



Incohérence éducative



Même avec les meilleures intentions, de nombreux propriétaires commettent des erreurs dans l'éducation ou la gestion quotidienne de leur chien. La plupart sont bénignes mais peuvent, à terme, générer des troubles du comportement, du stress ou des problèmes de santé. Les connaître à l'avance permet de les prévenir et d'assurer au chien une vie équilibrée et épanouie.



Accueil & premières semaines

- ✓ Ne pas surstimuler le chien dès son arrivée (éviter cris, foule, excitation).
- ✓ Ne pas déplacer sans cesse panier et gamelles.
- ✓ Ne pas le laisser seul trop longtemps d'un coup.

Bien-être & santé

- ✓ Ne pas ignorer un changement de comportement (isolement, irritabilité, perte d'appétit).
- ✓ Ne pas attendre pour consulter en cas de blessure, ingestion toxique ou convulsions.
- ✓ Ne pas oublier les traitements anti-parasitaires et les visites vétérinaires régulières.

Alimentation & hydratation

- ✓ Ne pas donner de restes de table trop riches ou toxiques (chocolat, oignons, raisins...).
- ✓ Ne pas changer brutalement d'alimentation.
- ✓ Ne pas oublier de laisser de l'eau fraîche en permanence.

Éducation

- ✓ Ne jamais punir physiquement ou crier.
- ✓ Éviter les ordres contradictoires entre les membres de la famille.
- ✓ Ne pas répéter un ordre 10 fois : dire une fois, guider et récompenser.

Propreté & sorties

- ✓ Ne pas punir un accident à l'intérieur.
- ✓ Ne pas limiter les sorties "juste pour les besoins" : les promenades, c'est aussi explorer et renifler.

Socialisation

- ✓ Ne pas imposer des rencontres avec des chiens agressifs ou trop insistants.
- ✓ Ne jamais forcer un chien peureux à approcher une personne ou un animal.



« • **Avant d'adopter, il faut se demander** : ce chien pourra-t-il s'adapter à mon rythme de vie ? Pourrai-je m'adapter à ses besoins ? Un choix raisonné évite la déception et l'abandon.

• **L'amour n'exclut pas le cadre.** Un chien respecté pour ce qu'il est - un animal social aux besoins spécifiques - sera plus heureux et plus stable émotionnellement..

• La peur est une émotion, pas une désobéissance. **Un chien effrayé a besoin de sécurité, pas de sanction.** »



9. Avis de notre expert vétérinaire

Le bien-être émotionnel d'un chien est aussi essentiel que sa santé physique. Un animal équilibré, entouré d'attention et de stabilité, développe moins de troubles du comportement et vit plus sereinement. Ignorer ses besoins affectifs peut entraîner stress, anxiété ou même des problèmes de santé à long terme, rappelant que prévention et vigilance sont les clés d'une vie harmonieuse.

Le bien-être émotionnel, pilier de la santé globale

Un chien stressé ou mal stimulé peut tomber malade.

Le lien entre émotion et santé physique est aujourd'hui scientifiquement établi : anxiété, isolement ou manque d'activité influencent le système immunitaire.

L'équilibre émotionnel doit donc être considéré comme une composante à part entière de la médecine préventive.

Promener son chien, jouer avec lui, lui parler avec douceur... Ces gestes simples renforcent non seulement la complicité, mais aussi sa santé.

Le bien-être ne se résume pas à l'absence de maladie : **c'est un état global d'harmonie.**

Prévenir plutôt que guérir

En médecine vétérinaire, la prévention est notre meilleur outil.

Les maladies graves que nous voyons en

consultation sont souvent évitables : par la vaccination, le dépistage, l'hygiène et l'activité physique régulière. La prévention, c'est aussi **observer son chien** : un changement de comportement, une fatigue inhabituelle, une perte d'appétit sont des signaux à ne jamais négliger. **Un suivi régulier est nécessaire ainsi qu'une alimentation adaptée et un accès facilité aux soins.**

C'est dans cet esprit que l'assurance santé canine joue un rôle déterminant : elle permet de soigner sans attendre, d'éviter les renoncements aux soins et d'allonger l'espérance de vie des animaux.

L'importance d'une relation équilibrée

- **Un chien heureux**, c'est avant tout un chien compris. Beaucoup de difficultés rencontrées dans les foyers viennent d'une mauvaise interprétation du langage canin.
- **Le chien ne cherche pas à dominer** ou à tester son maître : il tente simplement de s'adapter à un environnement qu'il ne maîtrise pas toujours.
- Le rôle du propriétaire est donc de devenir **un guide rassurant**, constant et juste.
- La communication **non verbale** est au cœur de la relation.
- Observer, anticiper et ajuster son comportement permettent de **désamorcer la plupart des situations conflictuelles.**
- Un chien **écouté et compris** devient naturellement obéissant et confiant

La confiance ne se décrète pas : elle se construit dans la constance, la patience et la clarté du cadre de vie.

Les conseils pour une adoption réussie

- **Se renseigner avant** : chaque race, chaque individu a ses besoins et son tempérament.
- **Préparer le foyer** : anticiper l'espace, les règles et le matériel.
- **Établir une routine dès le début** : repas, sorties, jeux, repos.
- **Assurer la santé de son chien** : vaccins, bilans réguliers, prévention antiparasitaire.
- **Éduquer dans la bienveillance** : le renforcement positif est la clé.
- **Protéger son budget santé** : souscrire une assurance adaptée pour éviter le stress financier.



La clé d'une relation durable entre l'homme et le chien repose sur trois piliers : **la prévention, la cohérence et la bienveillance.**

Ces valeurs sont le socle d'une approche responsable et humaine de la santé animale.

À savoir !



Une étude menée par l'école vétérinaire de Lyon en 2023 montre que les chiens bénéficiant d'un environnement stable, d'une routine d'activité et d'interactions sociales quotidiennes présentent **30 % de risques en moins de développer des troubles anxieux.**

10. Ressources utiles

Accueillir un chien à la maison, c'est aussi savoir s'entourer et s'informer. De nombreuses structures, associations et ressources en ligne permettent d'obtenir des conseils fiables, d'accéder à des formations ou de bénéficier d'un accompagnement personnalisé. Voici une sélection de références incontournables pour accompagner chaque étape de la vie de votre chien.

Les professionnels à connaître

LE VÉTÉRINAIRE

Il reste l'**interlocuteur principal** du propriétaire. Il assure le suivi médical, les conseils nutritionnels, la prévention et le dépistage.

Il peut également orienter vers un vétérinaire comportementaliste en cas de troubles de comportement, ou vers un ostéopathe animalier pour le suivi locomoteur.

L'ÉDUCATEUR CANIN

Professionnel de la relation homme-chien, il aide à construire **une communication claire et respectueuse**. Faire appel à un éducateur dès

l'arrivée du chien permet de poser de bonnes bases et d'éviter les erreurs précoces.

LE TOILETTEUR

Il contribue à l'hygiène et au confort du chien. **Son rôle est souvent complémentaire** à celui du vétérinaire, notamment pour la détection de problèmes de peau ou de parasites.

Travailler en confiance avec des professionnels certifiés, c'est garantir la sécurité, la santé et l'équilibre de son chien sur le long terme.



Quelques lectures et formations recommandées

- *Le comportement de mon chien* - Charlotte Duranton
- *Comportement et éducation du chien*, Thierry Bedossa et Bertrand Deputte
- *Éduquer son chien dans la bienveillance* - Catherine Collignon
- *Comportement et bien-être du chien* - Bedossa & Jeannin



L'information et la prévention sont les meilleurs outils du maître responsable. Être bien entouré, c'est aussi offrir à son chien la chance de vivre en pleine santé et en parfaite harmonie avec son environnement.



Les structures de référence

Refuges et associations

Les refuges (SPA, Fondation Brigitte Bardot, associations locales) **accompagnent les adoptions responsables et assurent un suivi.**

Ils peuvent également proposer des conseils comportementaux ou des stages d'éducation.

Centres de formation et clubs canins

Les clubs affiliés à la Société Centrale Canine (SCC) proposent **des cours d'éducation, d'agilité et de socialisation.**

Ces structures favorisent les rencontres, le partage et la progression dans un cadre bienveillant.

Pensions et pet-sitters

Avant de partir en vacances ou en déplacement, il est conseillé de visiter plusieurs structures, de vérifier les conditions d'accueil et de demander des références.

Un chien bien encadré pendant l'absence de son maître conserve son équilibre et sa sérénité.



Les ressources en ligne et applications utiles

Les outils numériques peuvent être de véritables alliés au quotidien :

- **Petfinder** : pour localiser les refuges et associations d'adoption.
- **DogScanner** : pour identifier la race d'un chien à partir d'une photo.
- **Pet Diary** : pour suivre les vaccins, vermifuges et visites vétérinaires.
- **Tractive** : pour géolocaliser son chien lors des promenades.
- **Pawtrack** : collier GPS avec suivi d'activité.

La MAE propose également des contenus prévention santé canine accessibles **sur www.mae.fr**



« ● Un réseau solide **de professionnels et de passionnés** autour du chien facilite la vie du maître et améliore considérablement le bien-être de l'animal.

● **Se former, c'est mieux comprendre. Les maîtres informés commettent moins d'erreurs et vivent une relation plus sereine avec leur animal.** »

Retrouvez l'ensemble
de nos **contenus prévention**
sur **mae.fr**



VIDÉOS



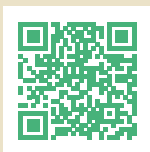
ARTICLES



INFOGRAPHIES



PODCASTS



Page d'accueil Familles
sur **mae.fr**



En savoir plus sur notre
assurance chien - chat

Retrouvez-nous aussi sur les réseaux sociaux



@MAEassurance



@la-mae



@mae.assurance



@mae.assurance.fr

